

2666. - LANVÉOC (F.)  
Eglise Paroissiale

# Le P'tit Lanvaux

Informations  
municipales  
et associatives  
n°84 Mai Juin 2022



Pages 5 à 11: Les 150 ans de la commune. 2/5

# Sommaire

Pages 2 et 3 :	Edito - Conseil municipal - Travaux - Formation aux premiers secours
Page 4 :	Service civique - Zoom sur le marché - Goûter photo Séniors
De la page 5 à 11 :	<b>Les 150 ans de la commune 2<sup>ème</sup> partie</b>
De la page 12 à 14:	Vie associative : biblio-atelier - Amicale Laïque - Arts et Loisirs - Lanvéoc Sports - Comité de jumelage - Plaisanciers
Page 15 :	Evènements à venir
Page 16 :	Infos utiles



## Edito

Chères Lanvéociennes, chers lanvéociens,

Le printemps s'installe et un air de légèreté s'invite malgré un contexte encore bien difficile. Le dimanche 24 avril 2022, par conviction ou par défaut, les français ont élu leur président. Les élections législatives à venir au mois de juin donneront une nouvelle fois la possibilité aux Français d'orienter la politique nationale avec des députés qu'ils éliront pour répondre aux défis de demain.

Je voudrais remercier ici tous les assesseurs et scrutateurs qui permettent aux scrutins de se dérouler dans de bonnes conditions. Pour mémoire, les assesseurs sont bénévoles, ils font partie intégrante d'un bureau de vote aux côtés du président, leur présence est indispensable au bon déroulement des élections.

Le contexte international marqué par le conflit Russie – Ukraine, dans une situation économique mondiale très déséquilibrée impacte notre pouvoir d'achat avec l'augmentation des prix, la compétitivité de nos entreprises avec la raréfaction des matières premières et du coût de l'énergie. Cette situation nationale et internationale va forcément impacter notre commune, notamment sur nos investissements qui subissent des augmentations des coûts de revient. Soyez assurés que plus que jamais nous serons prudents quant à la dépense de l'argent public, nos projets seront lancés uniquement après l'obtention de subventions conséquentes.

Avec l'arrivée des beaux jours Lanvéoc va retrouver ses moments de convivialité qui nous manquent tant !

Le 21 mai se déroulera notre 7<sup>ème</sup> Journée Citoyenne, enviée par les autres communes depuis la première édition. Nous nous retrouverons tous à 8h pour une belle journée de partage.

Le week-end de l'Ascension verra le retour du grand prix de l'Ecole Navale. Le 27 mai vous êtes conviés au concert du Bagad de Lan Bihoué à l'Ecole Navale de 15h30 à 16h30. Ensuite, le repas des équipages, ouvert à tous, se dégustera à l'espace nautique.

Le 13 juin la soirée de Lanvo' Jeunes renouera avec la tradition et vous propose une soirée déguisée!

Sauf contraintes sanitaires de dernière minute, les mardis 31 mai et 28 juin nous savourerons nos retrouvailles avec les repas intergénérationnels à la cantine !

Le 10 juin nous accueillerons les parents d'élèves pour des échanges et une visite de notre restaurant scolaire. Ils pourront apprécier les approvisionnements locaux et biologiques mis en place dans l'objectif de toujours améliorer la qualité des repas servis à Lanvéoc.

Dans l'attente de nous retrouver pour partager ces moments agréables, et bien d'autres à venir, apprécions le bonheur de vivre à Lanvéoc. Soyez assurés de la détermination, de la volonté, toujours aussi fortes des agents et des élus pour agir au service de tous.

Christine LASTENNET



Claude, le plus jeune électeur du scrutin présidentiel. Il a eu 18 ans 3 jours avant le 1er tour de l'élection



**12 et 19 juin 2022**  
**au Centre de Loisirs**  
**(ancienne école**  
**maternelle)**  
**Rue des Embruns**

# Vie municipale et citoyenne

## Conseil municipal du 6 avril 2022 (Ordre du jour)

- Approbation du Procès-verbal du 16 février 2022.

### Budget :

1. Vote des comptes de gestion 2021 des budgets : général, assainissement et camping.
2. Vote des comptes administratifs 2021 des budgets : général, assainissement et camping.
3. Affectation des résultats de l'exercice 2021 pour les budgets : général, assainissement et camping.
4. Vote des budgets 2022 : général et assainissement.
5. Vote des aides financières 2022 liées aux différents conventionnements.
6. Approbation du montant définitif des attributions de compensation 2022 de la Communauté de communes.

### Finances :

7. Contribution spéciale de la commune aux Ukrainiens, victimes du conflit, par l'intermédiaire du Fonds d'Action Extérieure des Collectivités Territoriales.
8. Sollicitation de DSIL 2022 dans le cadre du projet de construction de halle ouverte de marché avec panneaux photovoltaïques.

### Ressources humaines :

9. Mise à jour du tableau des emplois.
10. Délibération créant des emplois non permanents compte tenu d'un accroissement temporaire et saisonnier d'activité.

Les procès-verbaux des conseils municipaux sont consultables en intégralité en mairie et sur le site de la commune.

## Travaux

- Peintures horizontales : rue de Messibioc, rue des Ecoles, rue des Embruns, Place de la Mairie et rue Saint Telo.
- Réfection du parking de l'espace nautique.
- Mise en place du sanitaire de la plage verte.



- Mise en place de la table de ping-pong.
- Installation de buse d'évacuation des eaux des terrains de pétanques.
- Elagage.
- Création de 8 places de parking place de la Mairie.

## Formation aux premiers secours

Dans le cadre de formation de la population aux premiers secours, les sapeurs-pompiers des centres de secours de Crozon et de Camaret ont assuré une session de deux heures, vendredi dernier. Gratuites et réalisées par des pompiers bénévoles, les formations s'adressent aux particuliers et aux associations. Les participants, de 12 à 83 ans, remercient Kévin et Gildas du centre de Camaret et Benoit, Corentin et Sylvain du centre de Crozon pour leur pédagogie et la transmission de gestes simples à accomplir pour sauver des vies. L'information sur l'utilisation du défibrillateur a été particulièrement appréciée.

*Prochaine session le vendredi 13 mai à 17h, inscriptions en mairie.*

Remerciements particuliers à Sylvain Hascoët et Benoît Lavolé, nos deux sapeurs bénévoles de Lanvéoc



## Service civique - Cantine

Depuis la mi-janvier nous sensibilisons les enfants de l'école élémentaire Yves Offret au gaspillage alimentaire et au tri. Régulièrement nous pesons, à la fin du repas, les aliments non consommés. Les enfants voient la quantité de déchets s'accumuler dans la poubelle et peuvent suivre l'évolution de leurs efforts sur un tableau affiché dans la cantine. Lors du service nous prenons le temps de voir avec chacun la portion qui lui fait envie pour limiter les restes. Pour les guider dans leurs choix nous avons réalisé des affiches qui leur indiquent les portions idéales et les sensibilisent pour ne pas

avoir les yeux plus gros que le ventre ! De leur côté, les restauratrices s'appliquent à prévoir les quantités les plus justes possibles en fonction du nombre d'enfants présents. C'est en cela que vous pouvez être acteur de notre diminution de gaspillage en nous prévenant en amont si votre enfant est absent à la cantine. En circulant de table en table nous demandons aux enfants pourquoi ils n'ont pas fini leur plat, s'ils l'ont goûté, ce qu'ils ont aimé ou pas aimé... Avec leurs réponses nous avons décidé de réaliser un calendrier des fruits et légumes de saison pour qu'ils comprennent mieux par exemple pourquoi en hiver ils n'ont pas de tomates dans leurs assiettes. Pour

continuer à les éveiller au manger-mieux, nous avons opté pour une « encyclopédie illustrée » des aliments qu'ils retrouvent dans leurs assiettes et de leur forme d'origine. Pour poursuivre la dynamique, des ateliers se font dans les classes de maternelle à CE2 pour apprendre le tri, comprendre le recyclage et le devenir de notre poubelle.

Agathe, service civique



## Zoom sur le marché



### Valentin, le rémouleur

Après une formation de 3 ans dans le centre de la France, Valentin s'installe sur Landévennec et débute son activité d'affûteur itinérant sur la Presqu'île de Crozon et ses environs.

Sur le marché de Lanvéoc une semaine sur deux, il propose d'affûter couteaux, ciseaux et outils de jardin. Depuis peu, il propose de faire les doubles de clés et vend des couteaux fabriqués artisanalement sur Douarnenez et autres outils.

### Sweet & Soupe

Une proposition sucrée-salée. De la pâtisserie gourmande, des soupes et des grignotis du monde. Un food-truck écoresponsable, privilégiant le bio, le local, et le sans emballage. Une cuisine de proximité qui fait voyager. Une cuisine sans frontière, qui invite au partage et au manger avec les doigts. Sweet & Soupe, ce sont deux femmes qui décident d'unir leur projet au cœur d'une même remorque, pour une nourriture saine de saison et de qualité, sans oublier les végétariens, les végans ou les intolérants alimentaires. C'est aussi et surtout une volonté de faire du local pour les locaux, de s'engager dans le tissu commercial presqu'ilien et d'y participer économiquement.



## Goûter photos - Voyage des Séniors



Mercredi 6 avril, s'est déroulé le traditionnel goûter photos, retardé cette année pour cause de COVID.

Remerciements à Michel Robveille qui gère la diffusion et les commandes des 700 photos et à Liliane Le Breton qui au nom du CCAS gère et anime les séjours.

Environ 50 personnes se sont retrouvés à la salle polyvalente pour visionner les photos prises lors du dernier voyage organisé par la CCAS, du 9 au 16 octobre 2021.

Le goûter servi à l'issu a permis à tous de se remémorer les excellents moments partagés lors de cette visite au pays Basque.

Le temps passe très vite et nos séniors repartent à Port Bacarès courant juin. Liliane prévoit déjà le séjour 2023 ! A noter que des retraités de plusieurs communes de la Presqu'île participent à ce voyage.

# Les 150 ans de la commune. 2/5

## 1915 - 1939

### LANVEOC : 1915 – 1939

Les créations de la Paroisse puis de la Commune de Lanvéoc n'ont pas vraiment changé la vie des Lanvéociens mais la construction de l'Église, et création des écoles, les travaux au port et sur les routes contribuent à la naissance d'une identité Lanvéocienne autonome et permettent de développer l'économie de cette petite communauté bretonne traditionnelle .

La déclaration de guerre en 1914 vient tout bousculer, les hommes sont mobilisés et absents pour 4 ans, ils combattent avec courage et les pertes sont très élevées (voir listes au monument aux morts).

Pendant ce temps, à Lanvéoc, le fort sert de camp d'internement pour des ressortissants allemands, hongrois et autrichiens, au total 156 hommes y sont placés pour éviter toutes tentatives de fuites de renseignements.

Beaucoup de ceux qui reviennent, blessés, gazés, malades et traumatisés ne s'en remettent pas et ne parleront pas de « leur guerre » sans doute pour cadencasser des souvenirs insupportables.

La guerre a profondément modifié la société, les femmes ont assuré le fonctionnement des commerces, entreprises, fermes, nombre d'entre elles ont travaillé dans les usines d'armement (Pont de buis, kerhuon) et à la fin de la guerre le retour à la « norme » ancienne est difficile.

La société traditionnelle bretonne va disparaître rapidement en une génération et la langue bretonne, langue d'usage jusqu'à la guerre sera remplacée par la langue française.

La création de l'hydrobase de Lanvéoc-Poulmic attire une nouvelle population parfois d'origine étrangère (italiens, portugais, espagnols) qui s'intègre sans problème, nombre de leurs descendants sont toujours à Lanvéoc ou dans la Presqu'île.

Les commerces, hôtels restaurants, débits de boissons, se multiplient, les entreprises du bâtiment et de travaux publics prospèrent, des logements sont construits et la population augmente ; Lanvéoc connaît un fort développement économique jusqu'en 1939. Trois Maires se sont succédés Adolphe Jamault jusqu'en 1922, puis Jean-Marie Carn et enfin Adolphe Jamault (fils) à partir de 1929.

La Commune passe de 1255 habitants à 1038 entre 1911 et 1931.



*Anse du Poulmic  
avant travaux de  
l'hydrobase*

# Les cartes postales témoignent et racontent



*Entrée par la rue de  
Tal-Ar-Groas*

*Sortie vers le Fret au niveau de  
l'actuel rond-point du poteau*



*Entrée du Bourg,  
rue du Fret*



*Vue de la partie sud-ouest de la commune*



*Place de l'Eglise*



*Actuellement rue du Poulmic*

*Vue de la partie sud-est de la commune*





Rue nationale

On comptait 30  
commerces  
dans les années  
30



Rue nationale

Installation d'une pompe sur le  
puits devant l'Hôtel de la Rade





*Rue de la mairie.  
En 1922, ouverture  
d'une deuxième  
classe de  
garçons, la mairie est  
transférée dans la  
même maison que la  
boucherie*

*Les foins dans une  
ferme située rue de la  
Grève*



*Vue du Fort*



*2018 - LANVÉOC — La pointe, les rochers à mollusques (Bonne pêche)*



*Vue de la Cale prise sur les terrains de l'actuel camping*

*Débarquement de voyageurs à la Cale*



*Le fort, qui a servi de camp d'internement pour les ressortissants Allemands, Autrichiens et Hongrois*





*La ferme du Poulmic*

*Le manoir de  
Kerhontenant  
entre les deux  
guerres*



Manoir de KERHONTENAN — LANVÉOC (Finistère)



*Carte postale souvenir  
de Lanvéoc*

*Hydravions sur  
l'hydrobase du  
Poulmic 1937*



# Vie associative

## Retour progressif de la Vie Associative

Après la période électorale qui a animé ces dernières semaines, force est de constater que les associations aspirent à un retour de leurs activités même si certains de leurs adhérents n'ont pas encore retrouvé le chemin des groupes dans lesquels ils étaient inscrits. Il est vrai que la pandémie n'est pas complètement éradiquée et le Finistère faisait partie des départements où le Covid19 était encore particulièrement présent. Quand bien même les formes graves de la maladie deviennent de moins en moins fréquentes, il convient malgré tout de rester vigilant dans le cadre des activités qui se remettent en place.

La plupart de nos associations relancent leurs différents projets et s'inscrivent d'ores et déjà dans les manifestations majeures qui animent traditionnellement Lanvéoc au Printemps et pendant la période estivale. Le Grand Prix de l'École Navale pendant le Pont de l'Ascension est à nouveau sur les rails et les bénévoles sont attendu(e)s pour contribuer au Repas des Équipages du vendredi 26 mai 2022. Les Fêtes de la Mer du mercredi 13 juillet vont aussi retrouver leurs animations et permettre à nouveau d'accueillir les vieux gréements au niveau de la Cale et de la Plage Verte. Nous reverrons de même les festivités associées au Pardon de Ste Anne le dernier week-end de juillet même si leurs contours prendront d'autres dimensions. Et nous rappelons que la commune fête ses 150 ans d'existence qui seront marqués par différentes actions qui ponctueront les mois à venir (pages spéciales du P'tit Lanvaux, expositions de photos, conférence,... avec un temps fort prévu le 18 juillet 2022).

Il va sans dire que la plupart de ces projets reposent sur l'engagement de nos associations et de leurs adhérents. Toutes les bonnes volontés, même hors associations, sont naturellement les bienvenues. Que tous les bénévoles qui œuvrent dès maintenant à leur réalisation soient ici chaleureusement remerciés et assurés du soutien de toute l'équipe municipale.

En attendant, nous espérons tous que la pandémie ne sera plus qu'un mauvais souvenir dans les semaines et les mois à venir mais aussi que le conflit aux portes de l'Europe, si meurtrier et aux conséquences humanitaires insupportables, trouve rapidement une issue favorable pour tous.

R. Saget. J.J. Hillion.



**Le Samedi 21 Mai 2022**  
retrouvez nous à 8h  
à l'Espace nautique  
pour cette 7ème édition.



**Nous comptons sur vous pour vous inscrire sans attendre à la mairie**

**au 02 98 27 50 21, par mail :**

**[journeecitoyennelanveoc@gmail.com](mailto:journeecitoyennelanveoc@gmail.com)**

**ou sur le Site**

**[www.journeecitoyennelanveoc.fr](http://www.journeecitoyennelanveoc.fr)**

**Stand au marché le vendredi  
13 mai 2022 de 16h à 18 h30.**

## Voici les chantiers proposés pour cette journée :

### 1 – Entretien / Jardinage :

*Lavoirs : Kergalet / Saint Efflez / Botsand –*

*Garenes : rue des Pins – Penzer – Rivière de Kerloc'h - Petite Grève – Bourg.*

### 2 – Maçonnerie/Karcher : Cale.

### 3 – Peinture : Mur du tennis.

### 4 – Menuiserie : Char.

### 5 – Couture : Fanions pour les festivités.

### 6 – **Activité avec les enfants** : Circuit éco citoyen avec les ânes – Nettoyage panneaux de signalisation – Fabrication et peinture de fleurs en plastique recyclé.

### 7 – **Restauration** : Accueil – Inscriptions – Café/gâteaux – Installation et décoration de la salle – Préparation buffet froid.

### 8 – Photographies.



# LA BIBLIO – ATELIERS

**Découvrir**  
Les lieux  
les ressources



**Utiliser**  
Les outils  
numériques



**Expérimenter**  
L'intelligence  
collective



LANVEOC BIBLIOTHEQUE 18h (1 heure)

Ateliers créatifs et numériques

Tous les lundis - sauf juillet août

Pour tous - Gratuit

- 9 mai Tous créatifs
- 16 mai Ressources en ligne Syren\*
- 23 mai Réseau papier
- 30 mai Recherches numériques\*

\* Atelier numérique : possibilité d'apporter son équipement

## Préparation de la fête des enfants 2022

Un stand de tombola sera organisé lors de notre prochaine fête des enfants ! Afin de préparer au mieux cet événement, nous faisons appel aux dons de semis, boutures, plantes...

Nous vous communiquerons ultérieurement la date à laquelle vous pourrez déposer vos plants.



*Nous vous remercions par avance pour votre participation.*

*Les enfants et les membres de l'Amicale Laïque*



Les enfants de l'école de Lanvéoc et les membres de l'amicale laïque remercient toutes les personnes ayant contribué à la réussite de leur première vente de saucissons pour leur générosité.



Grâce à cela, un important bénéfice a été réalisé, qui sera reversé prochainement pour les besoins périscolaires de notre école (sorties scolaires, livres, voile, informatique, etc...).

Notez qu'une prochaine vente sera organisée courant juin. Nous vous communiquerons la date ultérieurement.

**Au nom des enfants de notre école, merci à tous !**



## Chasse à l'œuf de l'association Arts et Loisirs

Après deux ans d'absence, la traditionnelle chasse à l'œuf du lundi de Pâques a enfin eu lieu sous un beau soleil. 510 œufs de poule avait été cachés dans les champs par les bénévoles de l'association. Trois catégories d'enfants classés en fonction de leur âge ont dû dénicher l'œuf d'or et l'œuf d'argent qui rapportait un lot surprise. Après la chasse qui a vu 86 participants, tous les enfants ont reçu un sachet de chocolats et ont profité du goûter qui leur a été offert. Pour les plus petits un atelier coloriage était proposé. La remise des prix a été faite par Richard Klein, premier adjoint et Jean-Jacques Hillion, adjoint à la vie associative.

Les enfants qui ont trouvés les œufs sont :

Grands : Œuf d'or - Emie Clapier - Œuf d'argent - Léopold Branchereau

Moyens : Œuf d'or - Raphaël Elouard - Œuf d'argent - Emilie Vannobel

Petits : Œuf d'or - Titouan Baron-Le Kverne - Œuf d'argent - Abigaël Breteau



## Lanvéoc Sports



C'est suite à quelques anciennes photos diffusées sur la page Facebook « Pleine Lucarne », qu'après presque 30 ans de pause, la Coupe de la Presqu'île réapparaît au programme !

Nous avons gardé le même principe, 2 demies finales pour la journée du dimanche et la finale le lundi. Nous recevions AS Telgruc en demie finale avec une victoire 1-0 (but de Mamadou Gaye) mais ce n'était pas un match exceptionnel. Au même moment sur le terrain de Crozon, le FC Pen Hir remportait sa demie finale contre l'USCM 1-0 également.



Le lendemain pour la finale contre le FC Pen Hir, les canaris avaient à cœur de prendre leur revanche sur le 1<sup>er</sup> tour de la Coupe de France, perdu 2-1 à Camaret. En 1<sup>ère</sup> mi-temps c'est Cédric Cariou qui ouvre le score sur pénalty suite à une faute sur Mamadou Gaye, qui marquera le 2<sup>ème</sup> but quelques minutes avant la mi-temps. Les canaris ne laisseront aucune minute de répit à leurs adversaires sur cette 2<sup>ème</sup> mi-temps et enchaînent de belles manières les attaques sur les cages camarétoises, avec le doublé de Cédric Cariou, le 4<sup>ème</sup> but de Raphaël Mérour et le dernier, le plus beau but du tournoi, est signé Mamadou Gaye. Malgré la fatigue et le match de la veille dans les pattes, le moins que l'on puisse dire c'est qu'ils ont mouillé le maillot, une victoire collective avec l'art et la manière ! C'était un « kiffe total » dicit l'entraîneur, Jo Horellou, qui devient le 1<sup>er</sup> sur la Presqu'île à avoir remporté la Coupe en tant que joueur, et maintenant comme qu'entraîneur !

La Coupe sera remise en jeu lors de l'édition 2023 qui se déroulera à Telgruc.

**Vide-grenier annuel du comité de jumelage le dimanche 24 juillet 2022 à l'espace nautique**, en extérieur. Une fiche d'inscription sera à votre disposition sur le site du collectif des associations de Lanvéoc.

Prix exposant 3€ le mètre linéaire, entrée gratuite pour les visiteurs.

Buvette et parking sur place. Inscription préalable indispensable.



## Comité de jumelage

L'assemblée générale du Comité de Jumelage clôturant l'année 2021, s'est déroulée le mercredi 2 mars 2022 en présence de la majorité des adhérents. En 2021, en dépit des contraintes sanitaires certaines activités ont pu néanmoins être menées. Les ateliers d'anglais ont réuni une dizaine de personnes régulièrement tout au long de l'année le mardi de 18h à 19h à la maison des associations, salle du bas. L'ensemble des adhérents se sont retrouvés en juin autour d'un pique nique à l'espace nautique. Et comme chaque année le vide grenier en juillet a remporté un franc succès. Les rapports d'activités et financier de l'association ont été adoptés à l'unanimité. En 2022, l'association organisera en juin une rencontre amicale de tous les adhérents. Le vide grenier se déroulera comme chaque année à l'espace nautique en juillet. Enfin nous espérons nous rendre au cours d'un week-end de septembre en Angleterre pour retrouver nos amis anglais que nous n'avons pas vus depuis 2019.

Le bureau 2022 de l'association est constitué de : Présidente Marie Louise Mevel Deshogues, Vice Présidente Sylvie Sauvaget, Trésorier Roland Münzer, Responsable de la communication Muriel Klein, et Secrétaire Jacqueline Münzer.

## Association des Plaisanciers

L'association des plaisanciers organise pour la première fois un parcours d'OFNIS (objets flottants non identifiés) de 16h à 18h à la cale de Lanvéoc pour la Mer en Fête du 13 juillet 2022. Il s'agit de construire, d'aménager une embarcation qui flotte !!! et sur un thème, choisir la décoration et les costumes de l'équipage. L'OFNI le plus original qui réussira le parcours des 100m sera désigné vainqueur et remportera le gros lot de cette animation. Nous espérons que vous répondrez présents en participant avec votre association. Le but étant de s'amuser et faire de cette fête du 13 juillet un moment des plus convivial.

**Inscription au carré des plaisanciers le samedi matin de 11h à midi ou par mail.**

Les gilets de sécurité seront prêtés par les plaisanciers.





**Grand Prix de l'école Navale** : Repas des équipages le vendredi 27 mai 2022 à l'espace nautique.  
Ouvert à tous. Jambon à l'os / frites / ratatouille. **Tarif** : 6€ pour les adultes / 3€ pour les enfants



**DIMANCHE**

**5 JUIN 2022**

**ESPACE NAUTIQUE**

**LANVEOC**

**9H-18H**



Panier garni à gagner !!!  
Restauration sur place (frites, sautisse, merguez)  
Vente de crêpes



Hum... ça faisait  
trop  
longtemps

Entrée payante : 1 euro  
(gratuit -12 ans)

réservation par mail : [1kristfoot@orange.fr](mailto:1kristfoot@orange.fr)

Téléphone : 06.62.44.72.31

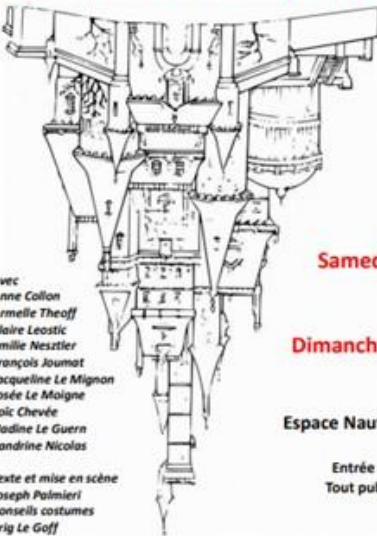
Emplacement : 4 euros le mètre en intérieur (table et chaise comprise)

3 euros le mètre en extérieur (sans table)

**Compagnie Breizqu'île Théâtre**

**T'es contes ou quoi ?**

Quand les personnages de contes se lâchent...



Avec  
Anne Collon  
Armelle Theoff  
Claire Leostic  
Emilie Nestler  
François Joumat  
Jacqueline Le Mignon  
Josée Le Moigne  
Loïc Chevée  
Nadine Le Guern  
Sandrine Nicolas

Texte et mise en scène  
Joseph Palmieri  
Conseils costumes  
Erig Le Goff

**Samedi 25 juin 2022**  
à 20 h 30

**Dimanche 26 juin 2022**  
à 18 h 00

Espace Nautique de Lanvéoc

Entrée en participation libre  
Tout public à partir de 12 ans

Renseignements :  
06 81 44 81 13  
[contact@breizquiletheatre.fr](mailto:contact@breizquiletheatre.fr)



Organisé par Lanvo'Jeunes

**BAL**

**COSTUMÉ**

Samedi 18 juin

A l'Espace Nautique

Lanvéoc

A partir de 19h30

ENTRÉE GRATUITE  
RESTAURATION

ELECTION MISS ET MISTER  
LANVEOC  
ELECTION DU MEILLEUR  
COSTUME



**FÊTE DE LA MER**



Le jeudi 13 juillet  
De 16h à 18 h.

Ouvert à tous  
de 7 à 77 ans.

**GRAND CONCOURS  
D'OFNIS**

Objets flottants non identifiés

Parcours de 100 m, avec gilet de sauvetage prêté par l'association.

Le meilleur OFNI désigné par un jury « compétent » gagnera le gros lot.

Inscription au carré des plaisanciers  
(cale de Lanvéoc, rue du Voelaz)  
Le samedi de 11h à midi ou par mail :  
[plaisanciers.lanveoc@gmail.com](mailto:plaisanciers.lanveoc@gmail.com)  
Au plus tard le 30 06 2022



# Infos utiles



L'institut National de la Statistique et des Études Économiques (Insee) effectue depuis de nombreuses années, sur toute l'année une importante enquête statistique sur l'emploi, le chômage et l'inactivité.

Cette enquête permet de déterminer combien de personnes ont un emploi, sont au chômage ou ne travaillent pas (étudiants, retraités...). Elle est la seule source permettant de nous comparer avec nos voisins européens. Elle fournit également des données originales sur les professions, l'activité des femmes ou des jeunes, les conditions d'emploi ou la formation continue.

A cet effet, tous les trimestres, un large échantillon de logements est tiré au hasard sur l'ensemble du territoire. Sauf exceptions, les personnes de ces logements sont interrogées six trimestres de suite : la première interrogation se fait par la visite d'un enquêteur de l'Insee au domicile des enquêtés, les interrogations suivantes par téléphone ou sur internet. La participation de tous, quelle que soit votre situation, à cette enquête est fondamentale, car elle détermine la qualité des résultats.

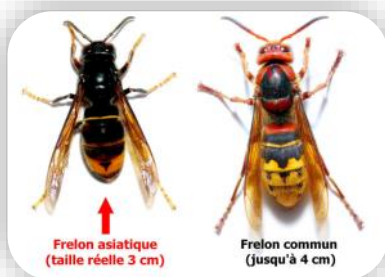
La procédure : Une enquêtrice de l'Insee prendra contact avec les personnes des logements sélectionnés du 04/07/2022 au 24/07/2022 et sera munie d'une carte officielle l'accréditant. Vos réponses resteront strictement confidentielles. Elles ne serviront qu'à l'établissement de statistiques comme la loi en fait la plus stricte obligation.



Comme chaque année, la Communauté de Communes va prendre en charge la destruction des nids de frelons asiatiques.

Pour Lanvéoc, vous pouvez contacter le prestataire

**Jean-Pierre Gallou**  
au **06.67.51.62.80**



## Horaires de la bibliothèque

**Mardi de 16h30 à 18h30**  
**Mercredi de 16h30 à 18h30**  
**Vendredi de 16h30 à 18h30**  
**Samedi de 10h00 à 12h00**



## Collecte de bouchons

Deux bonnes actions en un geste ! Recyclez tous vos bouchons en plastique en les déposant pour l'association « 1 bouchon 1 sourire » qui vient en aide aux enfants handicapés et renforce leurs activités et liens sociaux. **Lieux de dépôt à Lanvéoc** : École, Boulangerie « A l'Atelier du Pain », à « l'épicerie de Lanvo » et au n°33 de la rue de l'Aviation.



Téléphone : 02.98.27.50.21  
Télécopie : 02.98.27.57.89  
Courrier : mairie@lanveoc.com  
Site : www.lanveoc.com

Directrice de la publication : Christine Lastennet, Maire de Lanvéoc. Rédacteurs : conseillers municipaux, personnel municipal, associations contributrices. Photos : mairie et associations concernées, DLF by Erwan, Mise en page : Rozenn Gendron. Impression : les éditions Buissonnières 35, rue Pors Aor BP33 29160 Crozon



## Les vendredis de mai

Sweet & Soupe (food truck), les légumes, les volailles, la viande au détail, les pizzas (sauf le 13), les champignons, l'affineur de fromage, les pruneaux, le miel, les coquillages, les savons, les olives et saucissons, l'affuteur (les 13 et 27), le réparateur d'électroménager, les confitures, bières et vins.

## Les vendredis de juin

Sweet & Soupe, les pruneaux, le miel, les champignons, les confitures, bières et vins, les pizzas, le réparateur d'électroménager, les légumes, la viande au détail, les volailles, les olives et saucissons, l'affineur de fromage, les coquillages, les savons, l'affuteur (les 10 et 24)

**A.D.M.R** Aide à Domicile.  
02.98.73.90.39 - Sur rendez-vous  
**AD 29** Aide à domicile. De 8h à 12h le lundi, mardi, jeudi et vendredi et sur rendez-vous le lundi de 14h à 18h 02.98.26.29.46

**RAPAM** : Accueil avec ou sans rdv à rapam@comcom-crozon.bzh

**Secours populaire** 38, rue de la Marne, Crozon - 02.98.26.23.82

**Stade municipal** 02.98.27.57.62

**Garderie municipale et ALSH**

02.98.27.51.67

**Cantine**

02.98.27.57.22

**Quest-France** Aurore Perena 06.65.32.42.44

**Le Télégramme** Camille Mathy 06.23.37.54.59

**Ulamir** résidence du Cré à Crozon 02.98.27.01.68

**Conciliateur de justice**

Bruno Bournigault 06.43.12.57.04

## Urgences

Pompiers : 18 - SAMU : 15  
Gendarmerie : 17  
Appel d'urgence : 112 (d'un portable)  
Cross Corsen : 02.98.89.31.31  
canal VHF : channel 16

## Médecins

D. GRIFFO : 02.98.27.51.61  
M. TOQUER : 02.98.27.57.33

## Cabinets Infirmières

J. BIGNARD, I. MIORCEC 02.98.27.57.54  
OU 07.88.37.86.41  
C. HERROU, N. DUPUIS, V. NEROLI  
07.89.25.70.98

## Pharmacie

BUTYN-LE ROUX : 02.98.27.50.49  
Service de garde : 32.37

## Kinés, ostéopathes diplômés

G. & Y. BINET : 02.98.27.58.18  
P. KERAUDREN : 02.98.27.58.18

## Ostéopathe

C. ADAM : 06.27.23.46.46

## Activ'Taxi

02.98.16.61.56

## Presqu'île Assistance

02.98.26.26.26

## CG TAXI

06.33.72.06.64 ou 02.98.27.52.87